



Rapport annuel 2022-2023



Photo 1



Déposé aux membres
lors de l'assemblée générale annuelle
2022-2023

19 juin 2023



Organisme de bassin versant :
Rivières Sainte-Anne, Portneuf et
secteur La Chevrotière

111-1, route des Pionniers
Saint-Raymond (Québec) G3L 2A8

Téléphone : (418) 337-1398
Télécopieur : (418) 337-1311

Courriel : capsa@capsa-org.com
Internet : www.capsa-org.com

TABLE DES MATIÈRES

Mot du président et du directeur	1
L'organisme	2
Mission et territoire	2
Conseil d'administration	3
Équipes et reconnaissance	4
Bénévoles	5
Gestion intégrée de l'eau par bassin versant	6
Table de concertation	6
Soutien et accompagnement à la mise en oeuvre	7
Participation et concertation	7
Acquisition de connaissances	8
Mise en valeur et éducation	9
Collaboration avec les municipalités	11
Projet, partenariats et services-conseils	12
Sommaire financier	14
Communication	15
Liste des images	16

MOT DU PRÉSIDENT

L'année 2022-2023 aura été remplie de succès, encore une fois. Grâce au travail exceptionnel de toute l'équipe d'employé.e.s et de bénévoles, notre organisation aura réussi à mener sa mission avec brio.

Faisant face à de lourdes responsabilités administratives, beaucoup d'efforts ont été déployés par le conseil d'administration, sous l'encadrement efficace de notre directeur, afin de remettre à jour notre planification stratégique et de préparer la mise en place d'une structure de concertation qui nous semble la mieux adaptée à nos réalités régionales et aux exigences gouvernementales. Ainsi, au cours de la prochaine année, plusieurs activités de mobilisation locales seront mises en branle. On pourra compter sur l'équipe compétente de la CAPSA pour coordonner ces activités, auxquelles on souhaite une forte participation de la part des membres. Toutes les opinions et tous les avis comptent!

Les enjeux de l'eau qui préoccupent les gens qui vivent dans nos bassins versants sont en constante évolution et c'est important pour nous de s'assurer de mettre les efforts sur ce qui compte le plus. Cette perpétuelle évolution est tout à fait normale et puisque nous en sommes tous et toutes conscients, l'ensemble des structures de notre organisation affronte ce défi avec courage et souplesse. C'est certainement une des clés de nos succès!

Je tiens donc à remercier personnellement chacun des administrateurs et administratrices et toute l'équipe pour les efforts constants qu'ils déploient envers la CAPSA. Ils réalisent chaque jour un travail indispensable pour l'amélioration, la mise en valeur et la protection de notre patrimoine commun qu'est l'eau.

Sylvain Jutras



Photo 2

MOT DU DIRECTEUR

Je suis heureux de vous présenter le rapport annuel 2022-2023 de notre organisation. Ce rapport reflète les efforts et les réalisations de tous les membres de notre équipe, qui ont su faire face aux défis et aux opportunités de cette dernière année.

Je tiens à vous remercier sincèrement pour votre engagement, votre professionnalisme et votre créativité. Grâce à vous, nous avons atteint les objectifs de notre mission, renforcé notre position dans les différentes sphères de la gestion intégrée de la ressource en eau. Vous avez su intervenir dans des contextes variés : forestier, agricole, urbain ou de villégiature ; et pour des enjeux divers : eau de surface, eau souterraine, milieux humides et faune aquatique. Ce fut une année diversifiée. Vous pouvez être fiers du travail accompli.

Je voudrais également saluer le travail des administrateurs, qui ont suivi de près l'évolution de notre organisme et qui ont apporté leur soutien, leurs conseils et surtout leurs reconnaissances envers l'équipe de permanence. Leur vision et leur expérience ont été précieuses pour orienter la nouvelle planification stratégique qui sera mise en œuvre pour les 5 prochaines années.

Ensemble, nous avons construit un organisme de bassin versant solide, dynamique et innovant. Je suis convaincu que nous saurons poursuivre sur cette voie et relever les nouveaux défis qui se présentent à nous devant la mise à jour du plan directeur de l'eau et la stratégie de mobilisation que nous devons réaliser. Je compte sur vous pour continuer à donner le meilleur de vous-mêmes et à faire rayonner la Capsa.

Merci encore pour votre contribution essentielle à notre succès.

Philippe Dufour

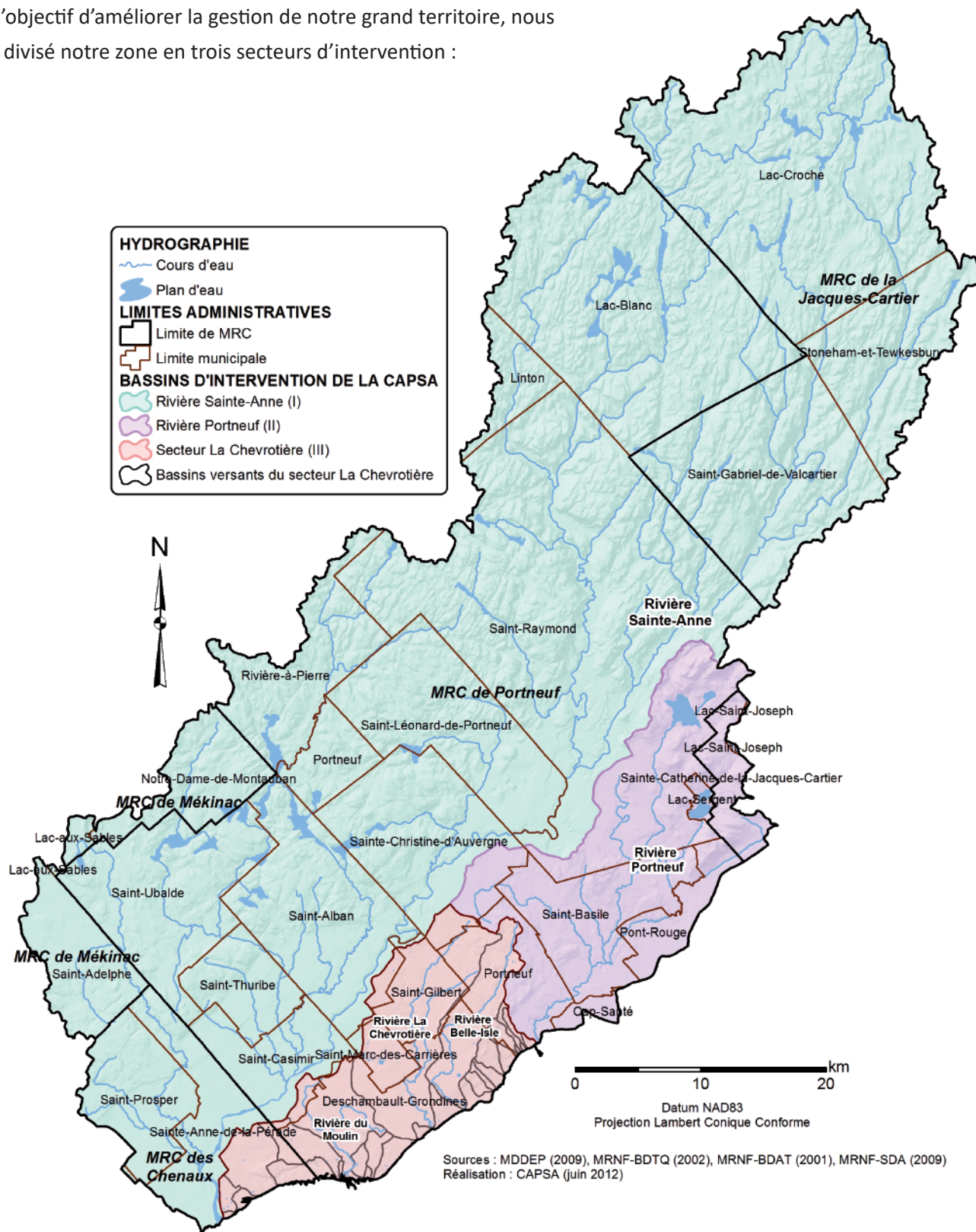




Mission et territoire

La CAPSA a pour mission d'offrir son expertise à la communauté afin d'harmoniser les activités humaines aux enjeux de l'eau et son écosystème.

Dans l'objectif d'améliorer la gestion de notre grand territoire, nous avons divisé notre zone en trois secteurs d'intervention :





Conseil d'administration

Siège	Nom	Fonction	Secteur représenté	Domaine représenté
1	Claire Lessard	Officière	Représentante du secteur nord du bassin versant de la rivière Sainte-Anne	Communautaire résidente BV Sainte-Anne
2	Julien Petitclerc	Vice-président	Représentant du secteur sud du bassin versant de la rivière Sainte-Anne	Économique producteur agricole
3	Marc Brousseau	Trésorier	Représentant du secteur du bassin versant de la rivière Portneuf	Économique Employé chez Ciment Québec inc.
4	Denis Gay	Officier	Représentant du secteur La Chevrotière	Économique Employé Alcoa Aluminerie Desch.
5	Charles Trottier	Officier	Aucun	Économique Propriétaire de la Fromagerie des Grondines
6	Daniel Perron	Secrétaire	Aucun	Conseiller municipal Saint-Gilbert
7	Sylvain Jutras	Président	Aucun	Coopté Professeur en hydrologie forestière



Photo 3



Photo 4



Photo 5



L'ORGANISME

Équipe



Stéphane Blouin
Technicien du milieu naturel



Lynda Bouchard
Adjointe administrative



Marc-André Demers
Planificateur en
aménagement du territoire



Héloïse Drouin
Biologiste



Philippe Dufour
Directeur général



Mathieu Gélinas
Professionnel en foresterie



Chantal Leblanc
Techn. du milieu naturel
certifié en environnement



Olivier Leblanc
Stagiaire en géographie



Geneviève Légaré
Technicienne du milieu
naturel



Céline Paquet
Adjointe comptable



Marie Moulin
Ingénieure forestière

Photos 6

Reconnaissance

Marc-André Demers pour ses 5 ans de fidélité

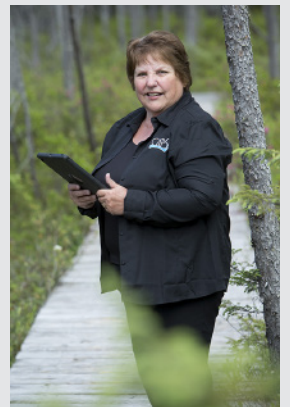


Photos 7

Lynda Bouchard pour ses 15 ans de fidélité



Photos 8





L'ORGANISME

Bénévoles

- | | | | |
|---------------------|----------------------|-------------------------|-------------------------------|
| - Alain Asselin | - Claude Lortie | - Johanne Provencher | - Michel Pleau |
| - André Martin | - Claude Paquet | - Jocelyne Simard | - Bénévole du Lac Sergent |
| - André Parent | - Damien Labrecque | - Luc Proulx | - Noëlla |
| - Benoît Blais | - Daniel Faucher | - Marc Gauthier | - Pierre Martel |
| - Benoît Gauthier | - France St-Germain | - Marcel Berthiaume | - Pierre Laganière |
| - Carole Robitaille | - Francis | - Marie-Pier Bouchard | - Robert Lanthier |
| - Carole Veilleux | - Guy Francis Julien | - Marie-Pierre Lavallée | - Élèves de l'école Duchesnay |
| - Claire Lessard | - Johanne Gagnon | - Michel Lacroix | |



Photo 9



Photo 10



Photo 11

509 heures de bénévolat (61 bénévoles)

- Soutien au tournage pour le projet Mois de l'eau 2022
- Organisation et planification des ateliers sur les plantes aquatiques exotiques envahissantes pour les lacs de Saint-Ubalde
- Accompagnement dans la caractérisation des bandes riveraines au lac Blanc
- Accompagnement dans la caractérisation des bandes riveraine du lac Sainte-Anne
- Accompagnement dans la réalisation des profils verticaux au lac Émeraude
- Accompagnement dans la réalisation des profils verticaux au lac Alain
- Accompagnement dans la réalisation des profils verticaux au lac Long et Montauban
- Accompagnement dans la réalisation des profils verticaux au lac Charest
- Accompagnement dans la caractérisation d'herbiers aquatiques au lac Sept-Îles
- Accompagnement pour l'échantillonnage de l'eau du lac Simon
- Inventaire ornithologique
- Suivi 2 de stations benthos
- Soutien à la réfection du sentier du lac Simon
- Accompagnement à l'ensemencement d'Ombles de fontaine dans la rivière Sainte-Anne
- Soutien aux entrevues dans le projet Poulamon responsable



GESTION INTÉGRÉE DE L'EAU PAR BASSIN VERSANT

Table de concertation

12^e Rendez-vous de l'eau

Date : 7 décembre 2022

Lieux : Microbrasserie les Grands Bois

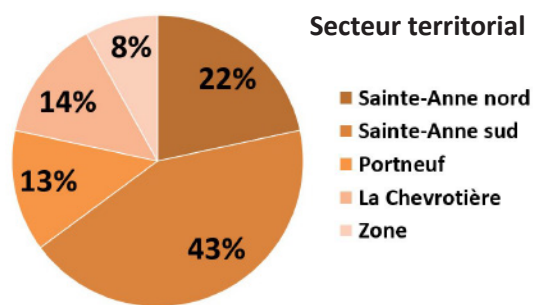
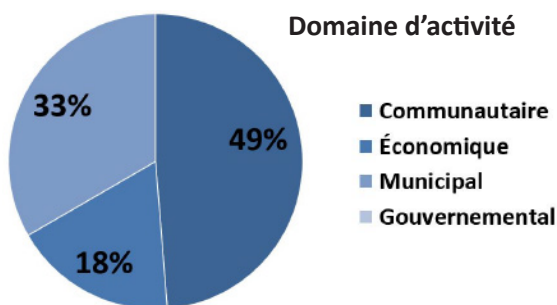
Thème : Retrouvaille et mobilisation

Participation : 39 participants



Photo 12

Représentativité des participants selon :



Mise en contexte :

Une réflexion s'est amorcée à la suite du dépôt du nouveau cadre de référence de la gestion intégrée des ressources en eau par le gouvernement du Québec en 2022. C'est dans ce document que nous retrouvons les grandes lignes directrices de notre mandat qui nous lie avec le gouvernement. Pour nous y conformer, nous devons apporter des modifications pour 2024 à la structure de concertation que nous avons mise en place ces dernières années.

Objectifs :

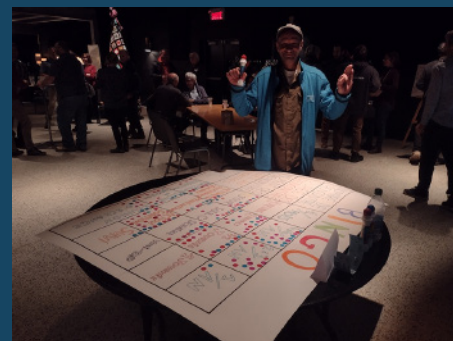
Connaître les préférences des personnes actives à notre processus de concertation concernant les éléments mobilisateurs à leur implication.

Déroulement :

La rencontre s'est faite sous la formule d'une activité sociale de concertation de type 5 à 7. Tout en échangeant avec les autres participants, les personnes étaient invitées à répondre à différentes questions concernant la structure de concertation, le déroulement des rencontres, les freins à leur mobilisation et leur vision du plan directeur de l'eau.

Résultats :

Toutes ces informations nous permettront de proposer un nouveau modèle de concertation répondant aux besoins de nos membres et exigences du ministère. Les résultats se trouvent dans le compte-rendu du Rendez-vous de l'eau disponible sur le site Internet de la Capsa.



Photos 13

Accompagnement et soutien à la mise en oeuvre du PDE

1. Soutien à la mise en place d'une table de concertation autour du Parc naturel régional de Portneuf. Bassin versant des lacs Long-Montauban
2. Soutien du conseil de bassin du Lac Sergent dans la mise en oeuvre de leur plan d'action
3. Soutien et collaboration à la mise en oeuvre du Plan d'action pour la prévention du myriophylle à épis au lac Sept-Îles
4. Maintien du réseautage et participation aux rencontres du comité rivière pour la prévention aux inondations
5. Soutien à l'organisation et à la coordination de l'atelier d'échanges sur les inondations dans le bassin versant de la rivière Sainte-Anne tenu dans le cadre des mandats du bureau de projets du bassin Saint-Laurent Est du ministère des Affaires municipales et de l'Habitation
6. Soutien aux partenaires voulant déposer un projet au programme de soutien régional aux enjeux de l'eau (PSREE)
7. Soutien technique pour le projet de plantation de 175 arbres pour souligner le 175e anniversaire de la paroisse de Saint-Casimir
8. Soutien au programme d'échantillonnage de la Zip les 2 Rives
9. Accompagnement pour le dépôt du projet *Mobilisation des producteurs agricoles pour la mise en oeuvre d'actions visant à améliorer la qualité de l'eau et à réduire la charge de phosphore dans le bassin versant de la rivière Niagarett* par le Club agroenvironnemental de la Rive-Nord



Participation à la concertation du milieu

1. Observatoire en agroenvironnement de la Capitale-Nationale
2. Table de concertation en agroenvironnement « Comité bassin versant » de la Mauricie
3. Table sur la gestion intégrée des ressources et du territoire de Portneuf (GIRT)
4. Comité ZIP Les Deux Rives
5. Table de concertation régionale de l'estuaire fluviale (TCREF)
6. Groupe de travail régional de la Mauricie et les comités de concertations des MRC de Portneuf et de la Jacques-Cartier pour l'élaboration des plans régionaux des milieux humides et hydriques
9. RésEau Mauricie
10. Comité expert concernant le projet de Portfolio de solutions écoresponsables et résilientes de stabilisation de rives adaptées au fleuve dans la région de Portneuf
11. Comité mise en oeuvre du projet *Biodiversité régional* Fédération de l'UPA de la Capitale-Nationale-Côte-Nord
12. Comité de concertation sur la mise en place des porcheries à St-Adelphe et Saint-Ubalde
13. Soutien aux dossiers de concertation sur les enjeux de l'eau vécus par les associations de lac et les municipalités

Acquisition de connaissance

Qualité de l'eau

- Campagne d'échantillonnage (14 stations)
 - * Réseau-Rivière (MELCC) 9 stations :
Portneuf, Chevrotière, Sainte-Anne (2), Niagarette, Blanche, Noire (2), Bras-du-Nord
 - * CAPSA (Heures de laboratoire) 2 stations :
1 cours d'eau : rivière Charest

Écosystème

- Inventaire itchyologique (3 sites) :
 - * Cours d'eau : Belle-Isle
 - * Plan d'eau : Étangs de Grondines
- Macroinvertébrés benthiques enthos (2 stations)
 - * rivière des Sept-Îles
 - * rivière Bédard
- Diatomées (1 station)
 - * rivière Charest
- Caractérisations
 - * Caractérisation des herbiers aquatiques sur le lac Sept-Îles



Photo 15



Photo 16



Photo 17



Photo 18



Photo 19



Photos 20



GESTION INTÉGRÉE DE L'EAU PAR BASSIN VERSANT

Dynamique de cours d'eau

- Caractérisation du régime hydrologique de la tête du bassin versant de la rivière du moulin.
- Étude des principales perturbations anthropiques historiques et actuelles de la rivière Charest
- Étude morphologique de la rivière Charest, Blanche et Noire
- Étude de l'écoulement potentiel des eaux souterraines dans le bassin de la rivière Charest et du lac Sergent

Usage

- Analyse de l'eau des puits privés en collaboration avec les municipalités du territoire :
 - *Lac Sergent, Lac-aux-Sables, Notre-Dame-de-Montauban, Saint-Adelpe, Saint-Alban, Saint-Raymond, Sainte-Christine-d'Auvergne, Saint-Léonard-de-Portneuf, Saint-Basile
- Collecte d'informations sur les épisodes de manque d'eau dans les domaines municipal et agricole
- Collecte d'informations sur les installations septiques autonomes

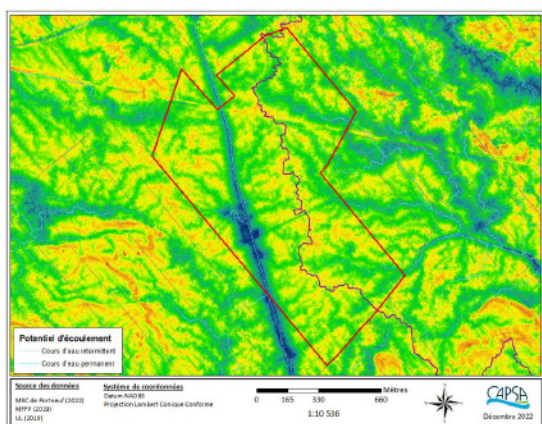


Photo 21



Photo 22

MISE EN VALEUR ET ÉDUCATION

- Présentation au Cabaret scientifique du Cégep Garneau
- Présentation au Cégep de Ste-Foy
- Partenariat avec l'école de foresterie de Duchesnay. Plateau de démonstration et d'introduction (inventaire itchyologique au marais de Grondines, projet Survol Benthos, aménagement de sentier)
- Soutien et diffusion d'informations aux associations de lacs



Photo 23



COLLABORATION AVEC LES MUNICIPALITÉS

Bassin versant de la rivière Sainte-Anne :

- Saint-Raymond
- Sainte-Anne-de-la-Pérade
- Saint-Léonard-de-Portneuf
- Saint-Alban
- Saint-Ubalde
- Rivière-à-Pierre
- Sainte-Christine-d'Auvergne
- Notre-Dame-de-Montauban
- Saint-Thuribe

Bassin versant de la rivière Portneuf :

- Portneuf
- Saint-Basile
- Pont-Rouge

Bassins versants du secteur La Chevrotière :

- Saint-Marc-des-Carrières
- Saint-Gilbert
- Deschambault-Grondines

MRC du territoire :

- MRC de la Jacques-Cartier
- MRC de Portneuf

CETTE COLLABORATION A PERMIS :

- 139,50 heures de soutien aux citoyens ou aux municipalités
- la réalisation de 10 projets et appui financier de projets pour 750 \$
- 152 heures pour le développement et/ou le dépôt de 8 projets :
 - Mise à niveau du sentier du lac Simon
 - Fermeture de chemin forestier : Projet-pilote d'acquisition de connaissances sur la méthode et les coûts réels
 - Étude du réseau routier et de son impact environnemental sur les milieux aquatiques sensibles
 - Projet Vitrine dans le maraîcher pour des cultures intercalaires
 - Cohorte régionale Plant'eau Sol
 - Plan de protection et de pêche durable du Poulamon atlantique à Sainte-Anne-de-la-Pérade
 - Mise à niveau du sentier du lac Simon
 - Mobilisation des producteurs agricoles pour la mise en oeuvre d'actions visant à améliorer la qualité de l'eau et à réduire la charge de phosphore dans le bassin versant de la rivière Niagarette. Dépôt par le Club Agroenvironnemental de la Rive-Nord

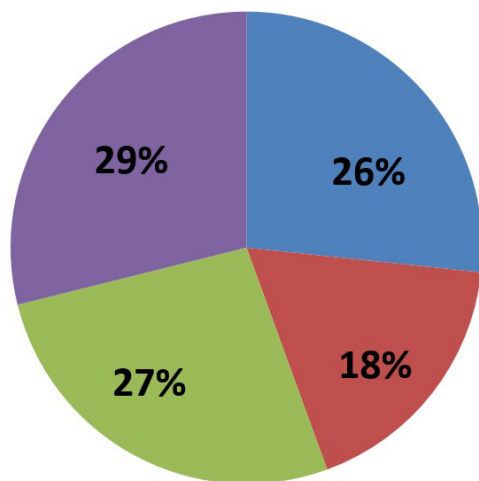
Projets

1. Étude du réseau routier et de son impact environnemental sur les milieux aquatiques sensibles
2. Réfection d'un ponceau et du chemin au kilomètre 10 de la route 2
3. Eau pour maraîchers : Scénarios durables d'approvisionnement et de rétention de l'eau en milieu agricole
4. Projet Vitrine dans le maraîcher pour des cultures intercalaires
5. Cohorte régionale Plant'eau Sol
6. Plan de protection et de pêche durable du Poulamon atlantique à Sainte-Anne-de-la-Pérade
7. Mise à niveau du sentier du lac Simon
8. Juin : Mois de l'eau. Thématique *Les lacs : réservoir de biodiversité, de services et d'usages*
9. Des rivières surveillées : s'adapter pour l'avenir (stations d'échantillonnage du suivi SurVol Benthos)
10. Suivi de l'état des bandes riveraines et haies brise-vent subventionnées depuis 10 ans par le MAPAQ dans l'est de la Mauricie. (Partenariat avec SAMBBA)

2 725,25 heures de travail

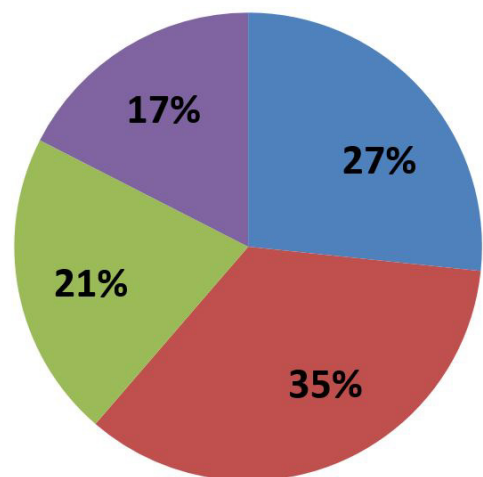
Services-conseils

Répartition des mandats par mandataires



■ Entreprises privées
 ■ Organismes communautaire
 ■ Organismes publiques
 ■ Particuliers

Répartition des revenus par mandataires



45 partenariats pour 1 856,25 heures de travail

1- Étude du réseau routier et de son impact environnemental sur les milieux aquatiques sensibles



Photos 24

2- Réfection d'un ponceau et du chemin au kilomètre 10 de la route 2



Photos 25

3. Eau pour maraîchers : Scénarios durables d'approvisionnement et de rétention de l'eau en milieu agricole



Photos 26

4- Projet Vitrine : cultures intercalaires



Photo 27

5- Cohorte régionale Plant'Eau sol



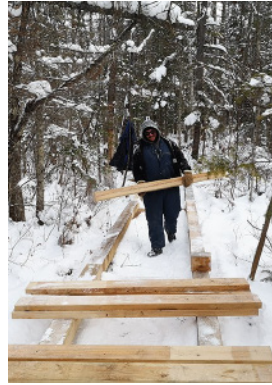
Photo 28

6. Plan de protection et de pêche durable du Poulamon Atlantique à Sainte-Anne-de-la-Pérade



Photos 29

7. Mise à niveau du sentier du lac Simon



Photos 30

8. Juin : Mois de l'eau



Des lacs aux formes et paysages riches et diversifiés

Photo 31 La capsule vidéo est disponibles sur <https://www.youtube.com/@obvcapsa6698>

9. Des rivières surveillées : s'adapter pour l'avenir



Photos 32



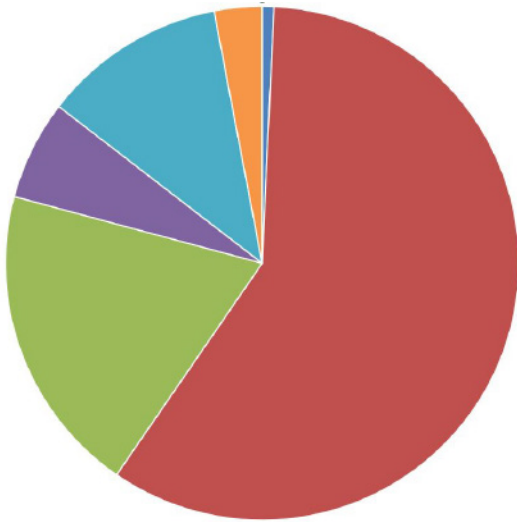
10. Suivi de l'état des bandes riveraines et haies brise-vent

Photo 33



SOMMAIRE FINANCIER

RÉPARTITION DES REVENUS 623 516 \$



Selon le type de partenaire

Gouvernement provincial 59 %

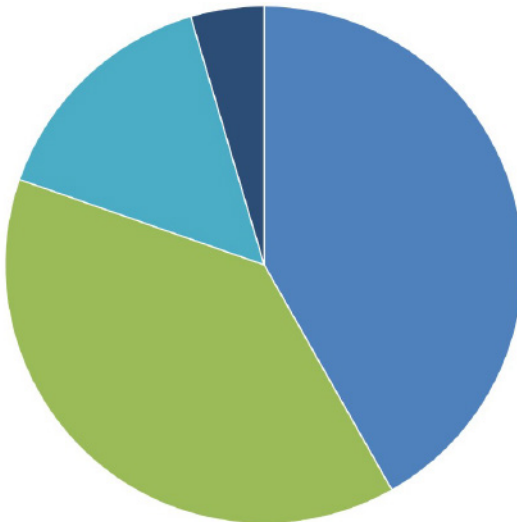
Milieu communautaire: 11 %

Municipale 20 %

Milieu économique 6 %

Particuliers 3 %

Gouvernement fédéral 1 %



Selon la source

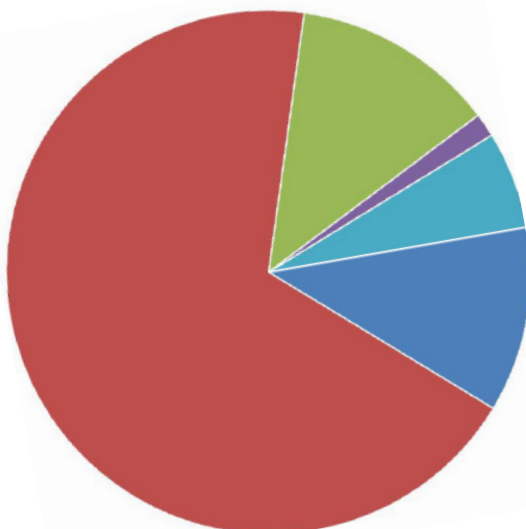
Financement pour la GIEBV 42 %

Financement des projets 38 %

Offres de services 15 %

Autres (dont intérêts) 5 %

RÉPARTITION DES DÉPENSES 614 257\$



Selon la catégorie de dépenses

Salaires et avantages 69 %

Honoraires : 11 %

Dépenses d'opération 6 %

Location et entretien 1 %

Matériel et fournitures : 13 %

* Pour plus de détails, voir les états financiers 2022-2023



COMMUNICATION

RÉSEAUX SOCIAUX

Nombre de publication : 25
Nombre de vue des publications : 8 222
Nombre de personnes qui ont interagi avec nos publications : (ex : aime, partage, commentaire, etc.) : 465
Nombres d'abonnés : 988
 (augmentation de 99)

MÉDIAS ÉCRITS

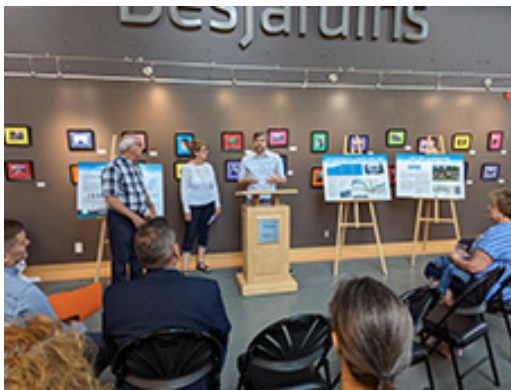
Le courrier de Portneuf (papier et web) : 6
Le Martinet : 2
Hebdo Mekinak/des Chenaux: 2
Bulletin TEMPO / ROBQ : 2
Bulletins municipaux : 14
Magazine Rendez-vous nature.ca: 1
Infolettre Réseau-Zec Québec : 1
Infolettre Zec Batiscan-Neilson : 1

CONFÉRENCE DE PRESSE ET PRÉSENTATION

- 2 conférences de presse présentées en partenariat
 - 5 présentations publiques

REPRÉSENTATION

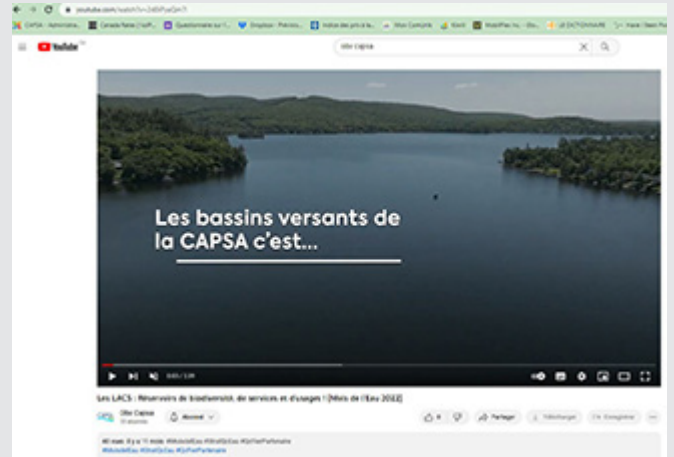
Participation à 8 rencontres, activités ou événements (en dehors de nos projets et comités)



Photos 35

ADHÉSION

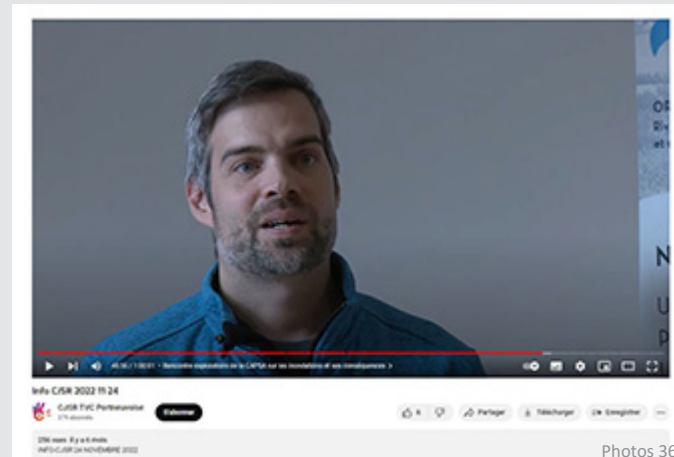
- Regroupement des organismes de bassins versants du Québec (ROBVQ)
- Réseau des organisations de bassin d'Amérique du Nord (ROBAN)
- Comité Zone d'intervention prioritaire (ZIP) Les Deux Rives
- Coop Novago
- Fédération québécoise des chasseurs et pêcheurs (FédéCP)
- Réseau Environnement
- Association francophone pour le savoir (ACFAS)
- Réseau Québec maritime
- Tourisme Portneuf
- Chambre de Commerce régionale de Saint-Raymond
- Desjardins Saint-Raymond-Sainte-Catherine
- Club des ornithologues de Québec



Photos 34

MÉDIAS AUDIOVISUELS (RADIO-TÉLÉVISION-WEB)

- **Chaîne Youtube d' OBV Capsa :**
Capsule : 1
- **CJSR La TVC Portneuvoise :**
Info CJSR : 1
- **Magazine Rendez-vous nature.ca:** 1
Entrevue : 1
- **Ici Radio-Canada / Région Mauricie :**
Entrevue : 1

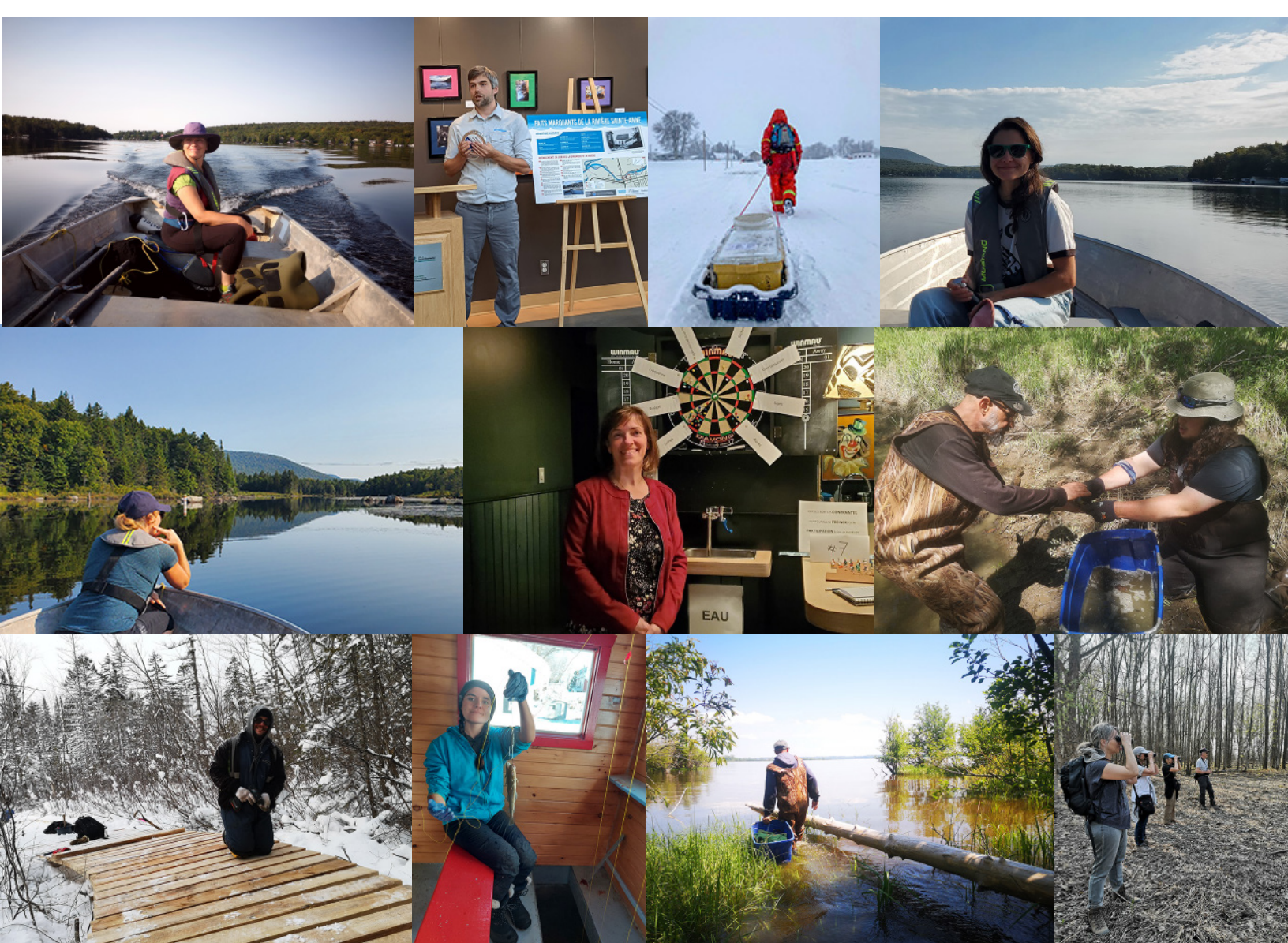


Photos 36



LISTE DES IMAGES

- 1- Lac Sept-Îles à Saint-Raymond lors d'un inventaire des herbiers aquatiques. 2022
- 2- Le directeur Philippe Dufour et le président Sylvain Jutras. 2022
- 3- Le conseil d'administration avec le directeur général devant le lac Sept-Îles.
- 4- Le conseil d'administration lors d'une rencontre sur la mise à jour de la planification stratégique. 2022
- 5- Le conseil d'administration lors d'une rencontre régulière. 2022
- 6- Photos des employés de la CAPSA. 2022
- 7- Marc-André Demers lors du 1^{er} Rendez-vous de l'eau en 2013. Marc-André Demers en action dans le projet Eau pour maraichers en 2022.
- 8- Lynda Bouchard lors du 1^{er} Rendez-vous des bassins versants en 2010. Lynda Bouchard en 2021.
- 9- Bénévoles au lac Émeraude lors de la réalisation d'un profil vertical du lac. 2022
- 10- Bénévoles participants à un inventaire ornithologique en milieu agricole . 2022
- 11- Cueillette de macroinvertébrés benthiques par des étudiants de l'école de foresterie de Duchesnay. 2022
- 12- Discussion entre participants lors du 12e Rendez-vous de l'eau à la Microbrasserie les Grands-Bois. 2022
- 13- Stéphane Blouin et Marie Moulin à l'animation de leur station lors du 12e Rendez-vous de l'eau. 2022
- 14- Dans l'ordre : Photo de la conférence de presse lors de la plantation des 175 arbres pour les 175 ans de la paroisse de St-Casimir; rencontre exploratoire sur les enjeux d'inondation sur la rivière Sainte-Anne; dévoilement des repères de crues des inondations à Saint-Raymond. 2022
- 15- Geneviève Légaré lors de la caractérisation d'herbiers aquatiques sur la rivière Sept-Îles. 2022
- 16- Stéphane Blouin et une bénévole effectuant un inventaire itchyologique à la seine aux étangs de Grondines. 2022
- 17- Mathieu Gélinas et Olivier Leblanc effectuant un échantillonnage de l'eau sur la rivière Portneuf (Réseau rivière). 2022
- 18- Stéphane Blouin identifiant un poisson lors d'un inventaire itchyologique aux étangs de Grondines. 2022
- 19- Geneviève Légaré lors de la caractérisation d'herbiers aquatiques sur la rivière Sept-Îles. 2022
- 20- Vue dans un aquascope lors de la caractérisation des herbiers aquatiques. 2022
- 21- Carte de l'écoulement potentiel de la tête du bassin de la rivière du Moulin réalisée à partir des données Lidar. 2022
- 22- Bras de la rivière du moulin lors de la validation terrain du potentiel d'écoulement. 2022
- 23- Héloïse Drouin enseignant la cueillette des macroinvertébrés benthiques aux étudiants de l'école de foresterie de Duchesnay. 2022
- 24- Photos de Geneviève Légaré, Stéphane Blouin et Marie Moulin lors d'évaluations de traverses de cours d'eau. 2022
- 25- Photos "avant, pendant, après" prises lors de la réfection d'un ponceau et du chemin au kilomètre 10 de la route 2. 2022
- 26- Photos d'activités réalisées dans le cadre du projet : Marc-André Demers lors de la visite de démonstration, la pratique de la culture intercalaire et évaluation des sols. 2022
- 27- Photo de Marc-André lors de la destruction du sarrasin à la tondeuse à fléau dans le champ d'essai du projet vitrine . 2022
- 28- Photo de Marc-André présentant le projet aux producteurs maraichers voulant faire partie de la cohorte. 2022
- 29- Photos Stéphane Blouin et Marie Moulin lors de la réalisation du projet : Tests d'hameçons pour la remise à l'eau, enquête sur l'effort de pêches avec les visiteurs, et collectes d'informations sur les prises.
- 30- Photos avant, pendant et après la réfection de certains tronçons du sentier du lac Simon. Marc-André Demers et Stéphane Blouin à l'ouvrage. 2022
- 31- Capture d'une image de la vidéo réalisée dans le cadre du mois de l'eau. 2022
- 32- Chantal Leblanc lors de l'identification des macroinvertébrés benthiques. 2019
- 33- Geneviève Légaré lors du suivi d'une bande riveraine aménagée par la Capsa en 2012 à Saint-Adelphé. 2021
- 34- Capture d'image sur la chaîne YouTube de l'OBV Capsa de la vidéo du mois de l'eau. 2022
- 35- Conférence de presse conjointe avec le comité rivière et ville Saint-Raymond pour le dévoilement des repères de crues. 2022
- 36- Capture d'image d'une entrevue réaliser pour l'émission Info-CJSR sur la rencontre exploratoire sur les enjeux d'inondations sur la rivière Sainte-Anne 2022



Photos : Employés et administrateurs à l'oeuvre en 2022-2023

MERCI À TOUS NOS PARTENAIRES ET COLLABORATEURS !



MUNICIPALITÉS
DU TERRITOIRE



*Partenaires principaux aux projets. Contribution de plus de 5000 \$

Société de comptables professionnels agréés

110, rue Commerciale
Donnacona (Québec) G3M 1W1
Téléphone : 418 285-1234
Télécopieur : 418 285-1242
donnacona@bedardguilbault.qc.ca

1885, boulevard Bona-Dussault
Saint-Marc-des-Carières (Québec) G0A 4B0
Téléphone : 418 268-3334
Télécopieur : 418 268-3359
st-marc@bedardguilbault.qc.ca

423A, rue Saint-Cyrille
Saint-Raymond (Québec) G3L 4S6
Téléphone : 418 337-2231
Télécopieur : 418 337-2232
st-raymond@bedardguilbault.qc.ca

CAPSA
RAPPORT FINANCIER
31 MARS 2023

SOMMAIRE

Rapport de mission d'examen du professionnel en exercice indépendant	2 - 3
Résultats	4
Évolution de l'actif net	5
Bilan	6 - 7
Flux de trésorerie	8
Notes complémentaires	9 - 12
Renseignements complémentaires	13

RAPPORT DE MISSION D'EXAMEN DU PROFESSIONNEL EN EXERCICE INDÉPENDANT

Aux membres de
CAPSA

Nous avons effectué l'examen des états financiers ci-joints de CAPSA, qui comprennent le bilan au 31 mars 2023, et les états des résultats, de l'évolution de l'actif net et des flux de trésorerie pour l'exercice clos à cette date, ainsi qu'un résumé des principales méthodes comptables et d'autres informations explicatives.

Responsabilité de la direction à l'égard des états financiers

La direction est responsable de la préparation et de la présentation fidèle de ces états financiers conformément aux normes comptables canadiennes pour les organismes sans but lucratif, ainsi que du contrôle interne qu'elle considère comme nécessaire pour permettre la préparation d'états financiers exempts d'anomalies significatives, que celles-ci résultent de fraudes ou d'erreurs.

Responsabilité du professionnel en exercice

Notre responsabilité consiste à exprimer une conclusion sur les états financiers ci-joints en nous fondant sur notre examen. Nous avons effectué notre examen conformément aux normes d'examen généralement reconnues du Canada, qui exigent que nous nous conformions aux règles de déontologie pertinentes.

Un examen d'états financiers conforme aux normes d'examen généralement reconnues du Canada est une mission d'assurance limitée. Le professionnel en exercice met en œuvre des procédures qui consistent principalement en des demandes d'informations auprès de la direction et d'autres personnes au sein de l'entité, selon le cas, ainsi qu'en des procédures analytiques, et évalue les éléments probants obtenus.

Les procédures mises en œuvre dans un examen sont considérablement plus restreintes en étendue que celles mises en œuvre dans un audit réalisé conformément aux normes d'audit généralement reconnues du Canada, et elles sont de nature différente. Par conséquent, nous n'exprimons pas une opinion d'audit sur les états financiers.

110, rue Commerciale
Donnacona (Québec) G3M 1W1

Téléphone : 418 285-1234
Télécopieur : 418 285-1242

donnacona@bedardguilbault.qc.ca

1885, boulevard Bona-Dussault
Saint-Marc-des-Carières (Québec) G0A 4B0

Téléphone : 418 268-3334
Télécopieur : 418 268-3359

st-marc@bedardguilbault.qc.ca

423A, rue Saint-Cyrille
Saint-Raymond (Québec) G3L 4S6

Téléphone : 418 337-2231
Télécopieur : 418 337-2232

st-raymond@bedardguilbault.qc.ca

Conclusion

Au cours de notre examen, nous n'avons rien relevé qui nous porte à croire que les états financiers ne donnent pas, dans tous leurs aspects significatifs, une image fidèle de la situation financière de CAPSA au 31 mars 2023, ainsi que des résultats de ses activités et de ses flux de trésorerie pour l'exercice clos à cette date, conformément aux normes comptables canadiennes pour les organismes sans but lucratif.

*Bédard, Guilbault Inc.*¹

Saint-Raymond, le 13 juin 2023

¹ Par CPA auditrice, permis de comptabilité publique n° A137188

CAPSA

RÉSULTATS

EXERCICE CLOS LE 31 MARS 2023

(non audité)

Page 4

	2023	2022
Produits		
Subvention - Ministère de l'Environnement et de la Lutte contre les changements climatiques (tableau A)	234 844 \$	239 250 \$
Autres subventions gouvernementales	225 429	173 917
Autres subventions	40 675	7 445
Intérêts	8 262	3 917
Autres	113 906	132 063
Gain sur disposition d'immobilisations	<u>400</u>	<u>-</u>
	<u>623 516</u>	<u>556 592</u>
Charges		
Salaires	367 254	383 191
Avantages sociaux	53 603	54 263
Formation	1 268	1 336
Matériel et fournitures	73 258	7 916
Sous-traitants	66 327	95 609
Location d'équipement et de matériel roulant	601	50
Entretien et réparations	4 242	4 494
Dépenses et entretien du matériel roulant	6 274	5 919
Assurances	5 333	5 119
Taxes, licences et permis	7 195	6 061
Publicité et communications	4 454	853
Frais de déplacement et de représentation	9 105	4 929
Papeterie et fournitures de bureau	2 768	4 208
Télécommunication	4 122	3 355
Honoraires professionnels	4 049	2 225
Amortissement des immobilisations	4 232	4 739
Frais bancaires	<u>172</u>	<u>170</u>
	<u>614 257</u>	<u>584 437</u>
Excédent (insuffisance) des produits sur les charges	<u>9 259 \$</u>	<u>(27 845) \$</u>

Les notes complémentaires font partie intégrante des états financiers.

CAPSA

ÉVOLUTION DE L'ACTIF NET

EXERCICE CLOS LE 31 MARS 2023

(non audité)

Page 5

	Investi en immo- bilisations	Non affecté	2023 Total	2022 Total
Solde au début	6 897 \$	195 710 \$	202 607 \$	230 452 \$
Excédent (insuffisance) des produits sur les charges	(3 832)	13 091	9 259	(27 845)
Investissement en immobilisations	<u>3 891</u>	<u>(3 891)</u>	<u>-</u>	<u>-</u>
Solde à la fin	<u><u>6 956</u></u> \$	<u><u>204 910</u></u> \$	<u><u>211 866</u></u> \$	<u><u>202 607</u></u> \$

Les notes complémentaires font partie intégrante des états financiers.

CAPSA

BILAN

31 MARS 2023

(non audité)

Page 6

	2023	2022
Actif		
À court terme		
Encaisse	8 407 \$	20 995 \$
Placements temporaires	393 743	280 355
Débiteurs (note 3)	66 404	42 376
Frais payés d'avance	<u>2 047</u>	<u>4 292</u>
	470 601	348 018
Immobilisations (note 4)	<u>6 956</u>	<u>6 897</u>
	<u>477 557</u> \$	<u>354 915</u> \$

POUR LE CONSEIL D'ADMINISTRATION,

_____, administrateur

_____, administrateur

Les notes complémentaires font partie intégrante des états financiers.

CAPSA**BILAN****31 MARS 2023**

(non audité)

Page 7

	2023	2022
Passif		
À court terme		
Créditeurs (note 5)	77 225 \$	89 889 \$
Subventions reportées (note 6)	158 466	32 419
Portion à court terme de la dette à long terme (note 7)	<u>30 000</u>	<u>-</u>
	265 691	122 308
Dette à long terme (note 7)	<u>-</u>	<u>30 000</u>
	<u>265 691</u>	<u>152 308</u>
Actif net		
Investi en immobilisations	6 956	6 897
Non affecté	<u>204 910</u>	<u>195 710</u>
	<u>211 866</u>	<u>202 607</u>
	<u>477 557 \$</u>	<u>354 915 \$</u>

Les notes complémentaires font partie intégrante des états financiers.

FLUX DE TRÉSORERIE

EXERCICE CLOS LE 31 MARS 2023

(non audité)

	2023	2022
Activités de fonctionnement		
Produits	101 083 \$	200 406 \$
Subventions	612 317	372 705
Intérêts reçus	8 262	3 917
Charges	<u>(616 971)</u>	<u>(585 035)</u>
	<u>104 691</u>	<u>(8 007)</u>
Activités d'investissement		
Variation nette des placements temporaires	(113 388)	(28 466)
Acquisition d'immobilisations	(4 291)	(2 427)
Produit de la disposition d'immobilisations	<u>400</u>	<u>-</u>
	<u>(117 279)</u>	<u>(30 893)</u>
Diminution de la trésorerie et des équivalents de trésorerie	(12 588)	(38 900)
Trésorerie et équivalents de trésorerie au début	<u>20 995</u>	<u>59 895</u>
Trésorerie et équivalents de trésorerie à la fin	<u><u>8 407</u></u> \$	<u><u>20 995</u></u> \$

La trésorerie et les équivalents de trésorerie sont constitués de l'encaisse.

1. Statut et nature des activités

L'organisme est régi par la partie III de la Loi sur les compagnies du Québec. Au sens des lois fédérale et provinciale de l'impôt sur le revenu, il est un organisme sans but lucratif et est exempté de l'impôt sur les bénéfices. Il a pour mission d'offrir son expertise à la communauté afin d'harmoniser les activités humaines aux enjeux associés à l'eau et son écosystème. Il vise à protéger, améliorer et à mettre en valeur la ressource eau dans sa zone d'intervention, ainsi que les ressources et les habitats qui y sont associés, dans un cadre de développement durable, par l'élaboration, la mise en oeuvre et le suivi d'un plan directeur de l'eau.

2. Principales méthodes comptables

Référentiel comptable

L'organisme applique les normes de la Partie III du Manuel de la comptabilité pour les organismes sans but lucratif en conformité avec les principes comptables généralement reconnus du Canada.

Utilisation d'estimations

La préparation des états financiers exige que la direction procède à des estimations et pose des hypothèses qui ont une incidence sur les montants présentés au titre des actifs et des passifs et sur les montants comptabilisés au titre des produits et des charges pour les exercices visés. Les principales estimations portent sur la dépréciation des actifs financiers et la durée de vie utile des immobilisations.

Constatation des produits

L'organisme applique la méthode du report pour comptabiliser les apports. Les apports affectés sont constatés à titre de produits de l'exercice au cours duquel les charges connexes sont engagées. Les apports non affectés sont constatés à titre de produits lorsqu'ils sont reçus ou à recevoir si le montant à recevoir peut faire l'objet d'une estimation raisonnable et que sa réception est raisonnablement assurée.

Les autres produits sont comptabilisés lorsque les services sont rendus conformément aux conditions des accords de vente, le titre de propriété ou le risque a été transféré et le prix a été établi ou peut être déterminé.

2. Principales méthodes comptables (suite)

Instruments financiers

Évaluation des instruments financiers

L'organisme évalue initialement ses actifs financiers et ses passifs financiers à la juste valeur, sauf dans le cas de certaines opérations qui ne sont pas conclues dans des conditions de concurrence normale.

Il évalue ultérieurement tous ses actifs financiers et passifs financiers au coût ou au coût après amortissement.

Les actifs financiers évalués au coût après amortissement se composent de l'encaisse, des placements temporaires et des débiteurs.

Les passifs financiers évalués au coût après amortissement se composent des créditeurs et de la dette à long terme.

Dépréciation

Les actifs financiers évalués au coût ou au coût après amortissement sont soumis à un test de dépréciation s'il existe des indications d'une possible dépréciation. Le montant de réduction de valeur est comptabilisé aux résultats. La moins-value déjà comptabilisée peut faire l'objet d'une reprise de valeur dans la mesure de l'amélioration, sans être supérieure à ce qu'elle aurait été à la date de reprise si la moins-value n'avait jamais été comptabilisée. Cette reprise est comptabilisée aux résultats.

Immobilisations

Les immobilisations sont comptabilisées au coût. Elles sont amorties en fonction de leur durée de vie utile respective selon la méthode de l'amortissement linéaire et les périodes indiquées ci-dessous :

	Périodes
Équipement	5 ans
Ameublement et équipement de bureau	5 ans
Équipement informatique	3 ans
Matériel roulant	5 ans

3. Débiteurs

	2023	2022
Clients	33 635 \$	26 160 \$
Subventions	30 894	16 216
Taxes à la consommation	<u>1 875</u>	<u>-</u>
	<u><u>66 404</u></u> \$	<u><u>42 376</u></u> \$

4. Immobilisations

	2023		2022	
	Coût	Amortissement cumulé	Valeur nette	Valeur nette
Équipement	29 131 \$	26 580 \$	2 551 \$	3 035 \$
Ameublement et équipement de bureau	15 825	12 707	3 118	-
Équipement informatique	5 835	5 835	-	-
Matériel roulant	<u>34 874</u>	<u>33 587</u>	<u>1 287</u>	<u>3 862</u>
	<u><u>85 665</u></u> \$	<u><u>78 709</u></u> \$	<u><u>6 956</u></u> \$	<u><u>6 897</u></u> \$

5. Crédoiteurs

	2023	2022
Fournisseurs	13 521 \$	6 990 \$
Salaires	51 866	50 006
Retenues à la source	11 138	27 545
Taxes à la consommation	-	5 348
Immobilisations	<u>700</u>	<u>-</u>
	<u><u>77 225</u></u> \$	<u><u>89 889</u></u> \$

6. Subventions reportées

Les subventions reportées représentent de l'aide relative à divers projets dont les dépenses ne sont pas toutes effectuées à la fin de l'exercice. Les variations survenues dans le solde des subventions reportées pour l'exercice sont les suivantes :

	2023	2022
Subventions		
Solde au début	32 419 \$	71 185 \$
Subventions reçues	612 317	372 705
Variation des subventions à recevoir	14 678	9 141
Montants inscrits aux résultats	<u>(500 948)</u>	<u>(420 612)</u>
Solde à la fin	<u><u>158 466</u></u> \$	<u><u>32 419</u></u> \$

7. Dette à long terme

	2023	2022
Emprunt d'un montant initial de 40 000 \$, dont 10 000 \$ a été constaté à titre de subvention aux résultats d'un exercice précédent, sans intérêts, provenant du compte d'urgence pour les entreprises canadiennes, remboursable en totalité avant le 31 décembre 2023	30 000 \$	30 000 \$
Portion à court terme de la dette à long terme	<u>30 000</u>	<u>-</u>
	<u><u>-</u></u> \$	<u><u>30 000</u></u> \$

8. Instruments financiers

L'organisme, par le biais de ses instruments financiers, est exposé à divers risques. L'analyse suivante indique l'exposition aux risques à la date du bilan.

Risque de crédit

Le risque de crédit est le risque qu'une partie à un instrument financier manque à l'une de ses obligations et amène de ce fait l'autre partie à subir une perte financière. Les principaux risques de crédit pour l'organisme sont liés aux débiteurs. L'organisme consent du crédit à ses clients dans le cours normal de ses activités.

2023

2022

Tableau A

Programme de gestion intégrée de l'eau par bassin versant - GIEBV

Produits

Subvention - Ministère de l'Environnement et de la Lutte contre les changements climatiques	239 250 \$	239 250 \$
Subvention reportée à l'exercice suivant	<u>(4 406)</u>	<u>-</u>
	<u>234 844</u>	<u>239 250</u>

Charges

Salaires	176 058	184 885
Avantages sociaux	25 612	26 219
Formation	683	777
Frais locatifs	3 225	3 225
Matériel et fournitures	275	1 074
Sous-traitants	4 002	1 896
Location d'équipement et de matériel roulant	1 981	2 837
Entretien et réparations	204	792
Assurances	4 095	3 747
Taxes, licences et permis	4 574	4 265
Publicité et communications	569	303
Frais de déplacement et de représentation	2 927	1 008
Papeterie et fournitures de bureau	2 316	3 282
Télécommunication	3 525	2 801
Honoraires professionnels	2 854	2 139
Immobilisations	<u>1 944</u>	<u>-</u>
	234 844	239 250

Excédent des produits sur les charges

	<u>-</u> \$	<u>-</u> \$
--	-------------	-------------